

ESTRATÈGIA DIGITAL DE CENTRE ESTRATÈGIA

<i>CENTRE</i>	
Nom	<i>La Salle Barceloneta</i>
Codi de centre	<i>08010961</i>
Web	https://barceloneta.lasalle.cat

Data d'actualització

22/06/2023

Finançat per



Històric de versions

DATA	AUTOR	OBSERVACIONS
22/06/2023	Daniel Ramírez	Versió inicial

Taula de contingut

INTRODUCCIÓ	4
Enllaç a l'estratègia digital de centre (EDC)	5
Identificació del centre	5
Context: Dades bàsiques del centre	5
Infraestructura	7
Gestió dels equips digitals:	8
Política d'ús:	8
Protocol de suport tècnic:	12
Pràctiques del centre d'ús i aplicació de la tecnologia	13
Procés d'elaboració	17
Integració de l'Estratègia Digital de Centre al Projecte Educatiu del Centre	18
DIAGNOSI	19
Eines utilitzades en la diagnosi	19
ANÀLISI DE LA SITUACIÓ DEL CENTRE	20
Punts forts i punts febles detectats en la diagnosi	20
OBJECTIUS	22
ACTIVITATS A DESENVOLUPAR	23
PROPOSTA DE TEMPORALITZACIÓ DELS OBJECTIUS I DE LES ACTIVITATS	25
AVALUACIÓ	28

INTRODUCCIÓ



Què és l'Estratègia Digital de Centre?

És el conjunt d'actuacions d'un centre que fan possible que docents, alumnat i centre assoleixin la competència digital.

A qui afecta?
Ens afecta a tots: centre, docents, alumnat i famílies.

Qui la du a terme?
Està liderada per l'equip de direcció, s'elabora des de la Comissió digital i s'implementa per tot el professorat.

Es divideix en dues parts

Estratègia
És la planificació que fem per aconseguir els objectius. Consta de quatre fases: diagnosi, objectius, planificació i avaluació.

+ Cultura Digital
És el conjunt d'accions, procediments, protocols i acords relacionats amb tots els àmbits digitals del centre.



Accés al document i al web de suport: <https://projectes.xtec.cat/edc-suport/>

L'estratègia digital del centre és el conjunt d'actuacions programades pel centre amb l'objectiu de que tots els seus col·lectius tinguin els coneixements i les capacitats suficients per poder fer servir les eines digitals que el centre posa a disposició amb la finalitat de formar i fer créixer tots els seus membres.

Aquesta és compon de dos documents:

- **Estratègia:** on es defineixen tots els objectius que el centre es planteja en matèria de digitalització, es defineixen les accions a fer per aconseguir aquests objectius i, finalment, es defineix la planificació de les accions i el seu seguiment.
- **Cultura digital:** recull tots els protocols, acords i normes del centre relacionades en matèria de digitalització.

 	Estratègia digital de centre (EDC)	
--	---	---

Enllaç a l'estratègia digital de centre (EDC)

<https://barceloneta.lasalle.cat/documentacio/>

Identificació del centre

Nom de l'entitat:	Germans de les Escoles Cristianes - La Salle Catalunya
NIF:	R0800055F
Centre educatiu:	La Salle Barceloneta
Codi de centre:	08010961
Domicili:	Carrer de Balboa 18, Barcelona (08003)
Pàgina web:	https://barceloneta.lasalle.cat
Director/a del centre:	Daniel Ramírez Lorca
Persona de contacte:	Daniel Ramírez Lorca
Mail de contacte:	dramirez@lasalle.cat
Etaques educatives:	Batxillerat i Cicles Formatius

Context: Dades bàsiques del centre

Breu descripció de la situació geogràfica del centre, nivell educatiu i socioeconòmic de les famílies, dades sobre alumnat i professorat.

El nostre centre fonamenta la seva identitat i la seva missió educativa en la concepció cristiana de la persona i del món. L'escola lasal·liana busca conjugar l'esforç del progrés cultural i humà amb l'anunci de l'Evangelí, on fonamenta els valors que s'hi viuen.

L'origen dels centres La Salle el trobem a la França del segle XVII on Sant Joan Baptista de la Salle, veient la situació d'abandó dels "fills dels artesans i dels pobres", va crear escoles al servei de tothom, atenent les necessitats de les persones, especialment els pobres i necessitats, mitjançant el lliurament generós dels seus educadors/es.

La Salle Barceloneta instrueix i educa per tal que cada alumne/a surti de l'escola dotat de tot allò que li cal per a viure com a persona. Així es vol que cada alumne/a aprengui a conèixer, aprengui a fer, aprengui a viure en societat i aprengui a ser. El nostre centre ha obtingut el Certificat de Qualitat, segons la norma ISO 9001, aquest fet mostra el compromís de l'escola per portar a terme una missió educativa de qualitat.

El 19 de març de 1890 s'inaugurà l'Escola Sant Josep que fou la primera fundació de l'actual Salle Barceloneta, després d'un incendi durant la guerra civil espanyola, va quedar gairebé destruïda del tot i el 2 d'octubre de 1957, després d'un parèntesi de 21 anys, recomençaren les classes en la ubicació actual. Actualment el districte de Ciutat Vella, te una població aproximada de 105.000 habitants, dels quals, aproximadament un 37% són nascuts a Catalunya, un 14% provenen d'altres comunitats autònomes i un 49% són nascuts a l'estranger. L'economia de l'entorn es basa, majoritàriament, en el petit comerç, la restauració i el turisme.

Actualment La Salle Barceloneta és un Centre Educatiu privat concertat, amb codi d'Ensenyament 08010961, la seva actual ubicació és c. Balboa núm. 18, en el barri de la Barceloneta.

La Salle Barceloneta és una escola d'ensenyament postobligatori que actualment ofereix la possibilitat d'estudiar Batxillerat o Cicles formatius de Grau mitjà i Cicles Formatius de Grau Superior.

Pel que fa al Batxillerat s'ofereixen les següent modalitats:

- Humanitats i ciències socials
- Ciències i Tecnologia
- Arts en la modalitat d'arts escèniques, música i dansa.

Pel que fa als Cicles Formatius de Grau Mitjà s'ofereixen els següents:

- Activitats comercials (CM10)
- Gestió Administrativa (AG10)
- Vídeo, discjòquei i so (IS10)
- Sistemes microinformàtics i xarxes (IC10)
- Electromecànica de vehicles (CM10)

Pel que fa als Cicles Formatius de Grau Superior s'ofereixen els següents:

- Automoció (TMA0)
- Animació 3D, jocs i entorns interactius (ISE0)

En el present curs la matrícula del nostre centre, per etapes, és la següent:

- Batxillerat 171 alumnes
- Cicles formatius de grau mitjà 320 alumnes
- Cicles formatius de grau superior 74 alumnes

Malgrat això, és habitual tenir alumnes que es van incorporant al llarg del curs, tant des d'altres centres com alumnat nouvingut al nostre sistema educatiu.

Actualment tenim 40 docents i 4 persones d'administració i serveis. El manteniment i la neteja està externalitzat.

L'alumnat que tenim, a causa del barri on estem situats, són de classe mitjana-baixa amb bastants problemes socioeconòmics.

Infraestructura

Espais físics i virtuals per a l'aprenentatge, infraestructura de xarxa i connectivitat, gestió de dispositius digitals, política d'ús acceptable i protocol de suport tècnic.

Llistat dels espais físics on es troba equipació digital:

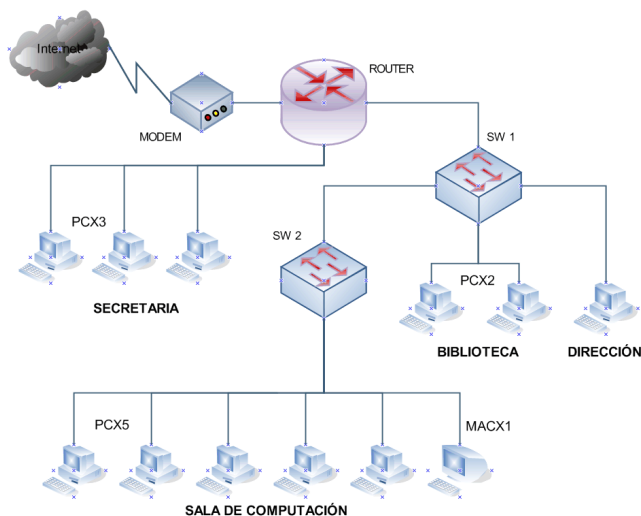
- Aules/armaris d'ordinadors
- Sales d'ordinadors professorat
- Espais de reprografia
- Servidors locals

Llistat d'espais virtuals:

- M365
- Sallenet
- Altres plataformes i eines (Adobe Cloud, Prezzi, Canva...)

Infraestructura de xarxa:

- Esquema lògic de la xarxa...



- Connectivitat. Llistar el nombre de connexions, amples de banda i velocitats màximes dels equips...
 - L'escola té tres Fibres Òptiques, una dedicada a la telefonia i les altres dues per l'accés a Internet.
 - Disposem d'un Firewall, amb gestió de continguts i antivirus perimetral. Tenim un servidor intern per gestionar impressores i carpetes compartides. També tenim 18 antenes wifi, 12 switches, 38 portàtils i 186 ordinadors.

Gestió dels equips digitals:

Actualment, la gestió dels equips digitals tipus ordinador (en qualsevol format: torre, sobretaula o portàtil) es gestionen amb eines manuals, sense disposar de cap tipus de Remote Manager, com podria ser un Intune.

Aquesta gestió té 2 nivells:

- Servei de manteniment intern de l'escola. Es gestiona a partir d'avisos de manteniment que s'envien per correu al responsable TIC del centre.
- Servei de manteniment extern. Es gestiona a partir d'avisos de manteniment que s'envien a través d'un aplicatiu a l'empresa externa.

Política d'ús:

Llistar les polítiques del centre respecte l'ús dels dispositius del centre i els dispositius personals.

- Dispositius del centre:
 1. Els dispositius són d'ús exclusivament acadèmic i, per tant, no es pot escoltar música, seguir les notícies, entrar a portals no educatius, xatejar, reproduir a l'escola cap videoclip, pel·lícula o imatges que no siguin autoritzades pel professorat. Està prohibit descarregar arxius de música, software, pel·lícules, etc.
 2. Els alumnes no poden utilitzar a classe cap programa de missatgeria instantània del tipus messenger, skype, programes P2P, etc... Aquest tipus de programari haurà d'estar apagat o desactivat. De la mateixa manera tampoc es poden utilitzar xarxes socials en horari lectiu.
 3. Els alumnes tenen prohibit gravar amb les càmera web dels dispositius a classe o fotografiar altres persones del centre ni gravar la seva veu.
 4. Respecte als punts 1, 2 i 3, i si el professor ho diu expressament, es podrà fer una excepció, en funció de la tasca que s'estigui desenvolupant.
 5. Cada alumne ha de treballar amb el seu ordinador i no fer servir el del company, excepte indicacions del docent.

6. La utilització dels dispositius queda restringida a l'aula. Per tant, queda prohibida la seva utilització, sense autorització del professorat, en el pati, passadissos o altres dependències.
 7. L'alumnat farà un ús responsable de la connexió a Internet, sense incórrer en activitats que puguin ser considerades il·legals, que infringeixin els drets de l'escola o de tercers, o que puguin atemptar contra la moral o ser considerades irrespectuoses o ofensives.
 8. En finalitzar la classe o les tasques, s'haurà d'apagar el dispositiu.
 9. Per poder fer útil aquest dispositiu cal seguir sempre i àgilment les instruccions que dona el professorat en cada moment (arrencar el dispositiu, obrir i tancar tapes...). En cap cas es faran tasques diferents amb l'ordinador que les indicades pel professor.
 10. El professorat decidirà quan els alumnes poden utilitzar els dispositius a la seva classe i quins programes han d'utilitzar.
 11. El professorat pot apagar temporalment el dispositiu si detecta que se n'està fent un mal ús. Es podrà demanar el dispositiu de l'alumne per inspeccionar que no tingui programes no permesos a l'escola.
 12. La suplantació de la identitat és una falta considerada molt greu.
 13. Per minimitzar el risc de la pèrdua d'arxius es recomana realitzar una còpia de seguretat diàriament, i els documents importants guardar-los duplicats en llocs diferents: usb, núvol, altre dispositiu, ...
 14. Per minimitzar el risc de suplantació d'identitat les contrasenyes han de ser segures, i no les ha de conèixer ningú. Si sospitem que algú la coneix, cal canviar-la.
 15. En els casos en què l'alumne/a no faci cas de les instruccions del professor/a o incompleixi alguna de les normes anteriors, se li posarà la falta que correspongui a la gravetat i/o reincidència dels fets. Les sancions per aquestes faltes s'aplicaran segons el que està establert a les Normes d'Organització i Funcionament del Centre.
- Dispositius personals:
 1. Els dispositius són d'ús exclusivament acadèmic i, per tant, no es pot escoltar música, seguir les notícies, entrar a portals no educatius, xatejar, reproduir a l'escola cap videoclip, pel·lícula o imatges que no siguin autoritzades pel professorat. Està prohibit descarregar arxius de música, software, pel·lícules, etc.
 2. Els alumnes no poden utilitzar a classe cap programa de missatgeria instantània del tipus messenger, skype, programes P2P, etc... Aquest tipus de programari haurà d'estar apagat o desactivat. De la mateixa manera tampoc es poden utilitzar xarxes socials en horari lectiu.
 3. Els alumnes tenen prohibit gravar amb les càmera web dels dispositius a classe o fotografiar altres persones del centre ni gravar la seva veu.
 4. Respecte els punts 1, 2 i 3, i si el professor ho diu expressament, es podrà fer una excepció, en funció de la tasca que s'estigui desenvolupant.

5. Cada alumne ha de treballar amb el seu ordinador i no fer servir el del company, excepte indicacions del docent.
6. La utilització dels dispositius queda restringida a l'aula. Per tant, queda prohibida la seva utilització, sense autorització del professorat, en el pati, passadissos o altres dependències.
7. L'alumnat farà un ús responsable de la connexió a Internet, sense incórrer en activitats que puguin ser considerades il·legals, que infringeixin els drets de l'escola o de tercers, o que pugin atemptar contra la moral o ser considerades irrespectuoses o ofensives. En cas d'incompliment el responsable és l'alumne.
8. En finalitzar la classe o les tasques, s'haurà d'apagar el dispositiu. Quan no se'n faci ús, aquest romandrà a la motxilla i es tindrà especial cura que no rebi cap cop.
9. Per poder fer útil aquest dispositiu cal seguir sempre i àgilment les instruccions que dona el professorat en cada moment (arrencar el dispositiu, obrir i tancar tapes...). En cap cas es faran tasques diferents amb l'ordinador que les indicades pel professor.
10. El professorat decidirà quan els alumnes poden utilitzar els dispositius a la seva classe i quins programes han d'utilitzar.
11. El professorat pot retirar temporalment el dispositiu si detecta que se n'està fent un mal ús. Es podrà demanar el dispositiu de l'alumne per inspeccionar que no tingui programes no permesos a l'escola.
12. L'alumne/a és el/la responsable del seu ordinador i de vetllar per la seva protecció. Ell/ella ha de prendre les mesures necessàries per evitar el furt, les avaries i els accidents. L'alumnat serà el responsable dels danys que pugui causar en els ordinadors d'altres companys. L'escola no es fa responsable del que li pugui passar al dispositiu personal de l'alumne.
13. La personalització de l'ordinador: escriptori, estalvi de pantalla, adhesius externs i d'altres elements hauran de ser respectuosos i ajustar-se a la normativa de convivència del centre.
14. La suplantació de la identitat és una falta considerada molt greu.
15. És convenient que els dispositius tinguin un programa d'antivirus actualitzat.
16. Per tal de garantir-ne un bon funcionament, és convenient que els dispositius arribin a l'aula amb la bateria completament carregada.
17. És recomanable que cada alumne disposi d'una funda (per protegir el dispositiu de possibles cops)
18. És convenient que l'alumne s'emporti el dispositiu a casa en acabar les classes
19. Per minimitzar el risc de la pèrdua d'arxius es recomana realitzar una còpia de seguretat setmanalment, i els documents importants guardar-los duplicats en llocs diferents: usb, núvol, altre dispositiu, ...
20. Per minimitzar el risc de suplantació d'identitat les contrasenyes han de ser segures, i no les ha de conèixer ningú. Si sospitem que algú la coneix, cal canviar-la. Aconsellem que l'alumne tingui una contrasenya per iniciar el seu dispositiu.

21. És molt convenient que l'alumnat no deixi sense vigilància els seus dispositius personals.
22. En els casos en què l'alumne/a no faci cas de les instruccions del professor/a o incompleixi alguna de les normes anteriors, se li posarà la falta que correspongui a la gravetat i/o reincidència dels fets. Les sancions per aquestes faltes s'aplicaran segons el que està establert a les Normes d'Organització i Funcionament del Centre.

- Dispositius mòbils personals:

Encara que dins del centre no hi ha cap situació que obligui a la utilització del telèfon mòbil, si les famílies accepten que el seu fill/a porti el telèfon mòbil o qualsevol altre dispositiu similar al centre, cal que l'alumnat sigui conscient en tot moment de la normativa reguladora que el professorat es compromet a fer respectar és:

1. El telèfon mòbil s'ha de dur guardat durant les classes i activitats acadèmiques, sempre que no s'hagi de fer servir amb una finalitat pedagògica, a demanda del professorat d'aula. Cal insistir que NO es pot mirar, consultar o fer servir el telèfon mòbil en els canvis de classe o quan es transita pels passadissos en l'horari escolar. Si que podrà utilitzar-se durant l'hora del pati.
2. A les sortides, no es podrà utilitzar el mòbil excepte per aquells usos que determini el professorat. Cal que recordem que durant les sortides regeixen les mateixes normes que amb les activitats acadèmiques que es fan al centre.
3. L'alumne sempre ha de vetllar per la integritat del seu telèfon mòbil. El centre no es fa responsable de les avaries, trencament, pèrdues, furts o robatoris dels telèfons mòbils de l'alumnat. És recomanable que el tinguin sempre sota vigilància.
4. Està estrictament prohibit que l'alumnat realitzi o rebí trucades o missatges amb el telèfon mòbil en classe. En cas de necessitat o urgència, l'alumnat avisarà prèviament (a l'inici de classe) al docent i podrà autoritzar que l'alumnat faci una trucada. Les famílies haurien d'utilitzar el telèfon del centre escolar per comunicar qualsevol urgència imprevista als alumnes a través de la consergeria.
5. En cap cas no es poden fer fotografies, vídeos ni enregistraments de so dels companys o del professorat, sense un consentiment previ del professorat o per indicació expressa d'alguna activitat acadèmica.
6. En els casos en què l'alumne/a no faci cas de les instruccions del professor/a o incompleixi alguna de les normes anteriors, se li posarà la falta que correspongui a la gravetat i/o reincidència dels fets. Les sancions per aquestes faltes s'aplicaran segons el que està establert a les Normes d'Organització i Funcionament del Centre.

Protocol de suport tècnic:

El centre disposa d'un sistema de tiqueting per gestionar el suport tècnic de la infraestructura informàtica.

Tots els usuaris, ja sigui de forma directa o a través dels seus coordinadors d'etapa, poden introduir incidències a la plataforma GLPI La Salle Catalunya.

[Gestor d'Incidències La Salle](https://incidencies.lasalle.cat)

https://incidencies.lasalle.cat

La Salle
Catalunya

Usuario

Contraseña

SELECCIONE SU CENTRO

Base de datos interna de GLPI

Recuérdame

Enviar

¿Olvidó su contraseña?

Soporte Descargas

A través d'aquesta plataforma, el personal de suport tècnic rep les incidències i pot donar informació del seguiment i estat de la mateixa.

La plataforma permet treure estadístiques del nombre d'incidències, temps de resolució, estat de resolució, tècnic assignat, accions...

La plataforma també permet mantenir un inventari de tots els equips utilitzats.



Pràctiques del centre d'ús i aplicació de la tecnologia

La Salle ha elaborat un document marc anomenat "La Competència Digital en el Nou Context d'Aprenentatge" (revisió març 2023) v4.0. aquest document té com a objectiu oferir la concepció que es té de la Competència Digital des del Projecte Educatiu NCA, així com establir la seva fonamentació i importància en aquest marc i oferir, també, un conjunt d'orientacions de com aquesta competència es pot desplegar a les diferents etapes educatives.

Fonamentació de la CD: Segons el Marc Comú de CD docent (MCCDD) existeixen 5 àrees de CD que tot docent ha d'adquirir per a poder incorporar en els seus processos d'ensenyament - aprenentatge.



Figura 1. Infografía de las 5 áreas de la Competencia Digital (INTEF, 2017).

La CD en base a aquest marc ha d'estar desenvolupada a totes les etapes educatives, Educació Infantil, educació primària, educació secundària i a les etapes potsobligatòries.

La gran majoria d'aquests marcs es basen en DigComp 2.2: Marc de la Competència Digital per a la Ciutadania (Vuorikari et al, 2022). Aquest marc proporciona la descripció detallada de totes les habilitats necessàries per a ser competent en entorns digitals i les descriu com a coneixements, habilitats i actituds aportant els nivells dins de cada una de les competències.



Figura 2. DIGCOMP v2.2. Marco de la Competencia Digital para la Ciudadanía (2022).

En aquesta taula apareix el detall de les 5 àrees competencials i les 21 competències associades, que és el marc que utilitzem des d'NCA per poder determinar el grau d'adquisició de la competència digital dels nostres estudiants.

Aquest marc de referència encaixa perfectament amb la publicació "*Competència digital docent del professorat de Catalunya*" (Generalitat de Catalunya, 2018).

Definició de la Competència Digital dins del marc NCA

La Competència Digital, més enllà de ser considerada un element indispensable per l'educació del nostre alumnat per a poder respondre als reptes de la societat del S. XXI, veiem que té un encaix a través dels nostres principis pedagògics i podem potenciar el seu desenvolupament mitjançant els moments d'aprenentatge definits dins del marc NCA.

Relació amb els Principis Pedagògics

En qualsevol aprenentatge dins del marc NCA estan presents els 5 principis pedagògics que fonamenten el nostre model educatiu. En referència al desenvolupament de la Competència Digital podem destacar:

- Un desenvolupament des de la **interioritat**. A la societat del SXXI s'ha alliberat l'accés a la informació i no tan sols això, sinó que la quantitat ingent d'informació (o desinformació) fa imprescindible que el nostre alumnat tingui noves capacitats d'anàlisi crític de la informació més que preocupar-nos de l'accés a la mateixa. I la Transformació Digital provocarà que la Tecnologia pot ser d'ajuda, però també pot exercir un gran poder sobre la vida i el pensament dels nostres estudiants (Harari, 2019). La bioinformàtica o l'aprenentatge automàtic pot arribar a manipular les nostres emocions. L'educació des de la interioritat ha de fer conscients als nostres alumnes de la nova realitat d'aquest S XXI.
- Una clau de la **construcció del pensament**. La nova alfabetització del S XXI parla del **Pensament Computacional** (Wing, 2006 y 2010) com un element comú a tots els estudiants, no només als que pensen enfocar els seus estudis presents o futurs vers les àrees científic-tecnològiques. No podem treballar des de la construcció del pensament si no podem fer una extensió i actualització d'aquest per aquesta nova era digital.
- Un efecte sobre la **conducta i activitat autoregulada**. De tots és sabut que las TIC són elements de gran ajuda, però també existeixen riscos additius si se'n fa un mal ús (abús) de les mateixes. Treballar la Competència Digital des de l'autoregulació serà el repte dins el desenvolupament de les etapes educatives des del **Nou Context d'Aprenentatge** (NCA).

Desenvolupament dins dels Moments d'aprenentatge

Si tenim present que la Competència Digital té una base fonamentalment instrumental i que hauria d'estar integrada de manera transversal dins les disciplines que desenvolupen els currículums, l'orientació seria optar per desenvolupar la mateixa mitjançant els moments didàctics de Projecte i Taller.

El **Projecte** (saber fer), com moment d'aprenentatge amb caràcter interdisciplinari que facilita aprenentatges competencials en el desenvolupament de tasques complexes.

El **Taller** (saber ser), en el context global del Marco Metodològic NCA, representa la definició d'una proposta d'integració del coneixement que faci possible que l'individu connecti en plenitud amb les múltiples facetes de la seva vida.

Competència digital dels/les educadors/es

La competència digital dels/les educadors/es és un factor determinant en els processos d'ensenyament - aprenentatge dels alumnes (Mishra i Koehler, 2006), des de les etapes educatives més primerenques i obligatòries (Infantil, Primària i Secundària) fins les post-obligatòries (Batxillerat o Cicles Formatius).

Totes les dimensions de la competència digital docent són importants, però la incorporació del pensament computacional i la robòtica educativa fa que siguin elements on cal posar especial focus en la capacitat del professorat.

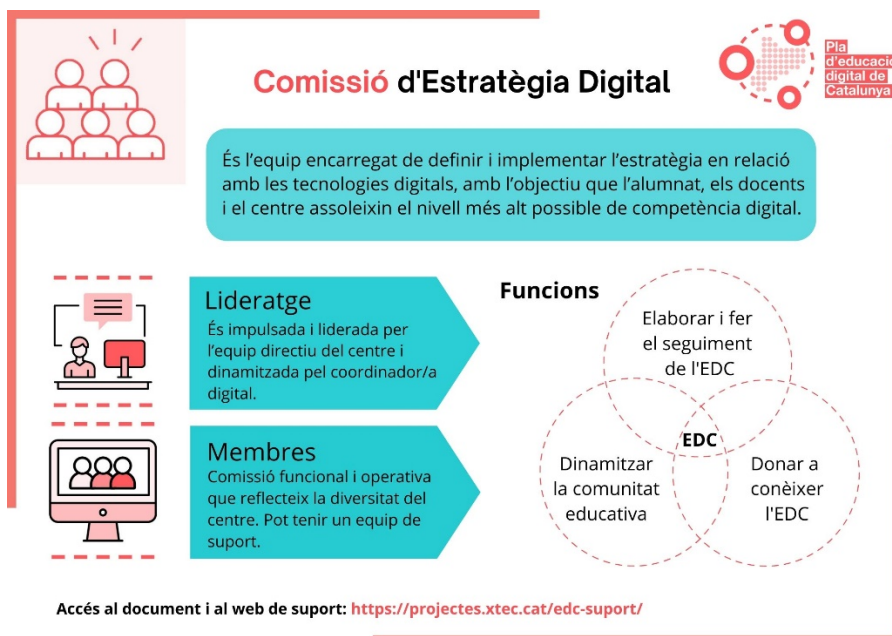
El Pla de Formació en Competència Digital forma part del Pla de Formació de Centre vinculat al Pla de formació proposat per La Salle Catalunya.

L'estructura del Pla de Formació de la Competència Digital per al professorat s'articula en dues vessants:

- Una formació lligada al desenvolupament metodològic del Nou Context d'Aprenentatge (NCA) que capacita al docent en els aspectes més relacionats amb els processos d'ensenyament - aprenentatge i amb els diversos moments d'aprenentatge que el model NCA defineix (acollida, seminari, projecte, taller, tancament). Això va des de les destreses que impliquen l'ús de l'entorn virtual d'aprenentatge fins a les eines digitals que permeten desenvolupar les altres dimensions del Marc Referència de la Competència Digital Docent. L'objectiu no és tan sols l'adopció dels recursos digitals per part dels docent sinó la seva adaptació a la realitat del seu centre.

- Una formació més específica que té com a eix central la capacitat dels docents, es realitza a través de la robòtica educativa, el pensament computacional i la part maker. La robòtica educativa dissenyada, no tan sols està composta de tallers purament tecnològics, sinó que en el seu desenvolupament es basa en 2 grans complements metodològics: les 4 C (Creativitat, Comunicació, Cooperació i Pensament Crític) i l'enfocament STEAM (les temàtiques dels reptes són STEAM).

Procés d'elaboració



Existeix una comissió digital:	<input checked="" type="checkbox"/>	SI	<input type="checkbox"/>	NO
Coordinador:	Fausto González			
Membres de l'equip directiu:	Pilar Luque, Aurora Torres, Fausto González i Daniel Ramírez			
Membres específics comissió:	Fausto González, Javier Blasco i Daniel Ramírez			

A nivell organitzatiu, el centre ha creat una comissió d'estratègia digital formada per la Direcció del centre, el responsable TAC del centre, els coordinadors d'etapa i el responsable pedagògic del sector.

Dins d'aquesta comissió, la Direcció del centre tindrà la responsabilitat final de promoure les accions necessàries per dur a terme el pla i aconseguir els objectius que s'hagin marcat. També serà l'encarregada de dotar al centre dels recursos necessaris per assolir tots els punts.

Finalment, serà l'encarregada de facilitar l'accés a la informació necessària per definir el punt de partida, tant del centre com dels diferents col·lectius implicats.

El responsable TAC del centre serà responsable de la redacció del Pla Estratègic en base a la informació recopilada a les diferents avaluacions, ja siguin quantitatives o qualitatives entre els diferents col·lectius.

També serà l'encarregat d'executar el desplegament dels mitjans tecnològics que donaran suport al Pla Estratègic Digital i farà el seguiment de la seva implantació així com de recopilar els resultats i l'impacte provocat al centre.

Per una altra banda, el responsable pedagògic del Sector serà l'encarregat de vetllar per una correcta alineació entre el Pla Estratègic de Centre i el Pla Estratègic de Sector. Revisarà que els objectius estiguin en concordança i que contribueixin de forma positiva en tots dos sentits.

També serà encarregat de transmetre l'esperit i filosofia dels mètodes pedagògics establerts per la Institució en matèria de capacitació digital.

El conjunt de Coordinadors d'etapa serà l'encarregat de dinamitzar les diferents comunitats per obtenir la seva implicació i capacitació digital.

En el procés de recollida d'informació, es demanarà una implicació directa tant de professorat, com d'alumnes i de famílies. Per fer-ho, s'han utilitzat diferents recursos (en format on-line) que ens permeten arribar a tots els membres d'una comunitat (ja sigui per enquestes o per formularis via web, com ara el forms). En aquest cas tenim, entre altres fonts d'informació:

- Selfie for Teachers. Comunitat educativa.
- Formulari específic. Serveis tècnics i direcció del centre.
- Formulari per alumnes (Selfie). Comunitat alumnes.
- Formulari per famílies. Comunitat de famílies.

Integració de l'Estratègia Digital de Centre al Projecte Educatiu del Centre

L'Estratègia digital de centre defineix uns objectius dels quals es deriven les línies d'acció i accions que han de permetre la seva execució. Aquests objectius s'han d'incloure a la Programació General Anual (PGA) i el Projecte Educatiu de Centre (PEC). Per l'elaboració del Pla estratègic de centre, s'ha de tenir en compte el Pla Estratègic del Sector.

DIAGNOSI

Es fan servir diferents eines per a l'avaluació de l'estat de digitalització de centre, obtenint informació dels diferents col·lectius implicats en l'entorn educatiu:

- Professorat
- Alumnes
- Famílies

Algunes d'aquestes dades són de caràcter **Quantitatiu**, com a resultat de passar enquestes i formularis entre tots els integrants dels diferents grups. Exemples d'aquestes dades són els resultats de l'enquesta SELFIE (elaborada pel Departament d'Ensenyament) que respon professorat i alumnat o l'enquesta digital per famílies (elaborada per La Salle Catalunya).

Altres dades són més de caràcter **Qualitatiu**. I s'han extret de l'observació de la realitat del centre i de les dades recopilades pel responsable TIC. Exemples d'aquestes dades són el DAFO i el qüestionari de centre elaborat per La Salle Catalunya.

Eines utilitzades en la diagnosi

Selfie (mestres i alumnes)	Enquesta a les famílies (Forms La Salle Catalunya)
Selfie for teachers (mestres)	Entrevistes
Ítems del pla TAC	Indicadors de centre
Qüestionari de La Salle Catalunya	

Exposició dels resultats de cadascuna de les fonts de diagnosi utilitzades:

- [School report BAT.pdf](#)
- [School report FP.pdf](#)

ANÀLISI DE LA SITUACIÓ DEL CENTRE

Anàlisi a partir dels resultats de la reflexió que s'ha dut a terme emprant les eines.

Punts forts i punts febles detectats en la diagnosi

De cara a una millor interpretació dels resultats, definir el punt de partida en cadascun dels col·lectius i definir les accions a fer, es fa un resum dels punts forts i els punts febles del centre (en matèria digital), separant el centre (general), del professorat, alumnat i famílies.

ESCOLA	
PUNTS FORTS	PUNTS FEBLES
<ul style="list-style-type: none"> Bon equipament d'infraestructura de comunicacions Una mateixa plataforma (Sallenet) Bona dotació de dispositius electrònics 	<ul style="list-style-type: none"> Procés d'homogeneïtzació de les solucions digitals (correus corporatius, ús del núvol, polítiques de seguretat, etc...) no completat.

PROFESSORAT	
PUNTS FORTS	PUNTS FEBLES
<ul style="list-style-type: none"> Hi ha un ús d'entorn virtual d'aprenentatge (Sallenet) i una valoració positiva dels continguts digitals. 	<ul style="list-style-type: none"> La formació del professorat i la participació a la formació permanent ve donada per la institució. Els docents els agradaria poder triar més. Hi ha poc debat sobre l'ús de la tecnologia, hi ha poca col·laboració entre docents perquè hi ha matèries molt compartimentades. Hi ha poca creació de continguts digitals. Manca de temps. Els professors no utilitzen els EVA. La meitat de professorat enquestat es valora a si mateix amb manca de competències digitals.

ALUMNAT	
PUNTS FORTS	PUNTS FEBLES
<ul style="list-style-type: none"> Hi ha un foment de la creativitat amb una valoració molt positiva així com la inclusió de l'alumnat. Hi ha molta part pràctica en 	<ul style="list-style-type: none"> Els comentaris a altres alumnes sobre el seu treball és un aspecte que caldria millorar referent al feedback i l'avaluació.

<p>els cicles, desenvolupen projectes d'emprenedoria.</p> <ul style="list-style-type: none"> • Hi ha eines i dispositius per a l'ensenyament i la infraestructura hi és, així com la connexió a Internet. 	<p>Fomentar la coavaluació i el reconeixement al treball dels altres.</p> <ul style="list-style-type: none"> • El batxillerat està molt orientat a desenvolupament individual i hi ha poc treball col·laboratiu i de desenvolupament pràctic, molt condicionat per les PAAU. Hi ha poc treball col·laboratiu, projectes interdisciplinaris i foment de la creativitat. • En canvi, els dispositius digitals per a l'aprenentatge són els que manca millorar.
--	--

FAMÍLIES	
PUNTS FORTS	PUNTS FEBLES
<ul style="list-style-type: none"> • Cap punt fort 	<ul style="list-style-type: none"> • Cap punt feble

OBJECTIUS

Els objectius definits com a centre parteixen de la realitat del propi centre extreta de la diagnosi feta i d'un exercici d'alineació amb els objectius del Pla Estratègic de Digitalització del Sector.

Objectiu	Àmbit	Curs 22-23	Curs 23-24	Curs 24-25	Curs 25-26
Millora de la competència digital dels col·lectius (cada centre marcarà el detall en base a la diagnosi)	Tots		X	X	X
Infraestructures. Dotar al centre de la infraestructura necessària per afrontar els reptes presents i futurs	Escola	X	X	X	X
Plataforma. Potencia l'ús de plataformes homologades per Salle Catalunya (Sallenet i M365), per a totes les comunitats.	Tots		X	X	X
Millorar els sistemes d'avaluació continua a través de les eines digitals (feedback, coavaluació...)	Alumnat		X	X	X
Incrementar el treball col·laboratiu, projectes interdisciplinaris i foment de la creativitat a través d'eines digitals	Alumnat		X	X	X
Comunicació. Enfortir els canals de comunicació actualitzant-los a la realitat de cada moment i de cada Obra.	Tots			X	X

ACTIVITATS A DESENVOLUPAR

El llistat d'activitats a desenvolupar anirà en funció dels objectius marcats. En el nostre cas, serà:

Objectiu	Àmbit	Responsable	Curs 22-23	Curs 23-24	Curs 24-25	Curs 25-26
Objectiu 1. Millora CD dels diferents col·lectius.	Tots					
Formar al claustre en competències digitals	Escola	Comissió digital		X	X	X
Formar a l'alumnat en competències digitals	Alumnat	Professorat		X	X	X
Formar a les famílies en competències digitals	Famílies	Comissió digital		X	X	X
Objectiu 2. Dotar al centre d'infraestructura adient	Escola					
Fer diagnosi de la situació actual i de la velocitat màxima dels equips per identificar el camí crític.	Escola	Comissió digital	X			
Dissenyar el model d'VLAN's del centre	Escola	Comissió digital		X		
Dotar el centre de Firewall i d'un troncal mínim d'1Gb/s -2,5Gb/s	Escola	Equip directiu			X	
Objectiu 3. Potenciar l'ús de les plataformes Sallenet i M365	Tots					
Formar tota la comunitat educativa (mestres, alumnat i famílies) en Sallenet i en les eines Microsoft	Tots	Comissió digital i professorat		X	X	X
Fomentar l'ús de Sallenet i de les eines Microsoft	Tots	Comissió digital i professorat		X	X	X
Objectiu 4. Millorar els sistemes d'avaluació	Escola					
Implantar l'NCA	Escola	Professorat		X	X	X
Objectiu 5. Incrementar el treball col·laboratiu, projectes interdisciplinaris i fomentar la creativitat	Escola					
Renovar els espais i el mobiliari per fomentar la col·laboració entre alumnes	Escola	Equip directiu		X	X	X




Crear la figura de l'observador a l'aula (objectiu bones pràctiques en aquest àmbit)	Escola	Equip directiu		X	X	X
Objectiu 6. Enfortir els canals de comunicació	Tots					
Analitzar els resultats que obtenim amb els diferents canals de comunicació	Escola	Equip directiu i equip de comunicació	X			
Potenciar l'ús d'aquells canals que utilitzin més les nostres famílies, un cop feta l'anàlisi	Tots	Equip de comunicació		X		
Estar atents als nous canals que puguin aparèixer per avaluar la seva aplicació o no.	Escola	Equip de comunicació			X	

NOTA PLATAFORMA: Formar tota la comunitat educativa (mestres, alumnat i famílies) en Sallenet i en les eines Microsoft (per pares el Teams, per alumnat correu-drive-SharePoint-Word-Excel-PowerPoint,...., pel professorat correu-Drive-SharePoint-Word-Excel-PowerPoint-Forms-Calendar...) (curs 23-24 i 24-25)

PROPOSTA DE TEMPORALITZACIÓ DELS OBJECTIUS I DE LES ACTIVITATS

Desplegament d'activitats relacionades amb cada objectiu	Data d'inici	Data de finalització	Responsables de la tasca	CURS 22-23			CURS 23-24			CURS 24-25			CURS 25-26		
				1r Tri	2n Tri	3r Tri	1r Tri	2n Tri	3r Tri	1r Tri	2n Tri	3r Tri	1r Tri	2n Tri	3r Tri
Objectiu 1. Millora CD dels diferents col·lectius															
Activitat 1. Formar al claustre en competències digitals	01/09/2023	31/01/2024	Comissió digital				X	X				X			X
Activitat 2. Formar a l'alumnat en competències digitals	12/09/2023	20/06/2026	Professorat				X	X	X	X	X	X	X	X	X
Activitat 3. Formar a les famílies en competències digitals	12/09/2023	20/06/2026	Comissió digital				X	X	X	X	X	X	X	X	X
Objectiu 2. Dotar al centre d'infraestructura adient															
Activitat 1. Fer diagnosi de la situació actual i de la velocitat màxima dels equips per identificar el camí crític.	03/07/2023	07/07/2023	Comissió digital			X									
Activitat 2. Dissenyar el model d'VLAN's del centre	01/07/2024	05/07/2024	Comissió digital						X						
Activitat 3. Dotar el centre de Firewall i d'un troncal mínim d'1Gb/s -2,5Gb/s	01/07/2024	05/07/2024	Equip directiu									X			
Objectiu 3. Potenciar l'ús de les plataformes Sallenet i M365															




Activitat 1. Formar tota la comunitat educativa (mestres, alumnat i famílies) en Sallenet i en les eines Microsoft	01/09/2023	19/06/2026	Comissió digital i professorat					X	X	X	X	X	X	X	X	X	X
Activitat 2. Fomentar l'ús de Sallenet i de les eines Microsoft	01/09/2023	19/06/2026	Comissió digital i professorat					X	X	X	X	X	X	X	X	X	X
Objectiu 4. Millorar els sistemes d'avaluació																	
Activitat 1. Implantar l'NCA	01/09/2023	19/06/2026	Professorat					X	X	X	X	X	X	X	X	X	X
Objectiu 5. Incrementar el treball col·laboratiu, projectes interdisciplinaris i fomentar la creativitat																	
Activitat 1. Renovar els espais i el mobiliari per fomentar la col·laboració entre alumnes	01/09/2023	19/06/2026	Equip directiu					X	X	X	X	X	X	X	X	X	X
Activitat 2. Crear la figura de l'observador a l'aula (objectiu bones pràctiques en aquest àmbit)	12/09/2023	19/06/2026	Equip directiu					X	X	X	X	X	X	X	X	X	X
Objectiu 6. Enfortir els canals de comunicació																	
Activitat 1. Analitzar els resultats que obtenim amb els diferents canals de comunicació	03/07/2023	07/07/2023	Equip directiu i equip de comunicació				X										
Activitat 2. Potenciar l'ús d'aquells canals que utilitzin més les nostres famílies, un cop fet l'anàlisi	12/09/2023	20/12/2023	Equip de comunicació					X									

 	Estratègia digital de centre (EDC)	
--	---	---

Activitat 3. Estar atents als nous canals que puguin aparèixer per avaluar la seva aplicació o no.	02/09/2024	20/12/2024	Equip de comunicació							X					
--	------------	------------	----------------------	--	--	--	--	--	--	---	--	--	--	--	--

AVALUACIÓ

Objectiu :		Millora CD dels diferents col·lectius												Àmbit:	Tots				
Estratègies d'actuació que es portaran a terme:																			
Activitat o actuació:	Fitxa d'activitat:	Temporització												Responsables:	Recursos:	Avaluació i seguiment:			
		CURS 22-23			CURS 23-24			CURS 24-25			CURS 25-26				Materials, personals, econòmics....				
		1rT	2nT	3rT	1rT	2nT	3rT	1rT	2nT	3rT	1rT	2nT	3rT						
	Activitat 1																Comissió digital	Personals, econòmics i materials	
	Formar al claustre en competències digitals				X	X				X			X						
Indicadors amb criteri d'èxit	Grau d'aplicació		Fet / No fet (fer el curs de CD)																
	Grau d'execució																		
	Grau d'impacte																		
	Activitat 2																Professorat	Personals, econòmics i materials	
	Formar a l'alumnat en competències digitals				X	X	X	X	X	X	X	X	X						
Indicadors amb criteri d'èxit	Grau d'aplicació		Fet / No fet (Fer 3 càpsules de formació en eines digitals online a l'any)																
	Grau d'execució																		
	Grau d'impacte																		

 	Estratègia digital de centre (EDC)	
--	---	---

	Activitat 3														Comissió digital	Personals, econòmics i materials	
Indicadors amb criteri d'èxit	Grau d'aplicació	Fet / No fet (Fer 3 càpsules de formació en eines digitals online a l'any)															
	Grau d'execució																
	Grau d'impacte																

Objectiu :	Dotar al centre d'infraestructura adient												Àmbit:	Escola		
Estratègies d'actuació que es portaran a terme:																
Activitat o actuació:	Fitxa d'activitat:	Temporització												Responsables:	Recursos:	Avaluació i seguiment:
		CURS 22-23			CURS 23-24			CURS 24-25			CURS 25-26				Materials, personals, econòmics....	
		1rT	2nT	3rT	1rT	2nT	3rT	1rT	2nT	3rT	1rT	2nT	3rT			
	Activitat 1													Comissió digital	Personals	
	Fer diagnosi de la situació actual i de la velocitat màxima dels equips			X												
Indicadors amb criteri d'èxit	Grau d'aplicació						Fet / No fet									
	Grau d'execució															
	Grau d'impacte															
	Activitat 2													Comissió digital	Personals	
	Dissenyar el model d'VLAN's del centre					X										
Indicadors amb criteri d'èxit	Grau d'aplicació						Fet / No fet									
	Grau d'execució															
	Grau d'impacte															
	Activitat 3													Equip directiu	Personals, econòmics i materials	
	Dotar al centre de Firewall i							X								

	d'un troncal mínim d'1Gb/s																														
Indicadors amb criteri d'èxit	Grau d'aplicació	Fet / No fet																													
	Grau d'execució																														
	Grau d'impacte																														

Objectiu :	Potenciar l'ús de les plataformes Sallenet i M365											Àmbit:	Tots			
Estratègies d'actuació que es portaran a terme:																
Activitat o actuació:	Fitxa d'activitat:	Temporització												Responsables:	Recursos:	Avaluació i seguiment:
		CURS 22-23			CURS 23-24			CURS 24-25			CURS 25-26				Materials, personals, econòmics....	
		1rT	2nT	3rT	1rT	2nT	3rT	1rT	2nT	3rT	1rT	2nT	3rT			
	Activitat 1 Formar tota la comunitat educativa (mestres, alumnat i famílies) en Sallenet i eines Microsoft				X	X	X	X	X	X	X	X	X	Comissió digital i professorat	Personals, econòmics i materials	
Indicadors amb criteri d'èxit	Grau d'aplicació	Fet / No fet (Fer 3 càpsules de formació en eines digitals online a l'any)														
	Grau d'execució															
	Grau d'impacte															
	Activitat 2 Fomentar l'ús de Sallenet i de les eines Microsoft				X	X	X	X	X	X	X	X	X	Comissió digital i professorat	Personals, econòmics i materials	
Indicadors amb criteri d'èxit	Grau d'aplicació	Fet / No fet (mails de recordatori cada trimestre a tota la comunitat educativa)														
	Grau d'execució															
	Grau d'impacte															

Objectiu :	Millorar els sistemes d'avaluació										Àmbit:	Escola				
Estratègies d'actuació que es portaran a terme:																
Activitat o actuació:	Fitxa d'activitat:	Temporització												Responsables:	Recursos:	Avaluació i seguiment:
		CURS 22-23			CURS 23-24			CURS 24-25			CURS 25-26				Materials, personals, econòmics....	
		1rT	2nT	3rT	1rT	2nT	3rT	1rT	2nT	3rT	1rT	2nT	3rT			
	Activitat 1															
	Implantar l'NCA				X	X	X	X	X	X	X	X	X	Professorat	Personals, econòmics i materials	
Indicadors amb criteri d'èxit	Grau d'aplicació		Fet / No fet (implantar l'NCA al 30%)													
	Grau d'execució															
	Grau d'impacte															

Objectiu :	Incrementar el treball col·laboratiu, projectes interdisciplinaris i fomentar la creativitat										Àmbit:	Escola				
Estratègies d'actuació que es portaran a terme:																
Activitat o actuació:	Fitxa d'activitat:	Temporització												Responsables:	Recursos:	Avaluació i seguiment:
		CURS 22-23			CURS 23-24			CURS 24-25			CURS 25-26				Materials, personals, econòmics....	
		1rT	2nT	3rT	1rT	2nT	3rT	1rT	2nT	3rT	1rT	2nT	3rT		Equip directiu	
	Activitat 1															
	Renovar els espais i el mobiliari per fomentar la col·laboració entre alumnes				X	X	X	X	X	X	X	X	Equip directiu	Personal, econòmics i materials		
Indicadors amb criteri d'èxit	Grau d'aplicació						Fet / No fet (33% de l'escola)									
	Grau d'execució															
	Grau d'impacte															
	Activitat 2															
	Crear la figura de l'observador a l'aula (objectiu compartir bones pràctiques)				X	X	X	X	X	X	X	X	Equip directiu	Personal, econòmics i materials		
Indicadors amb criteri d'èxit	Grau d'aplicació						Fet / No fet (1 vegada per docent i curs)									
	Grau d'execució															
	Grau d'impacte															

Objectiu :	Enfortir els canals de comunicació												Àmbit:	Tots			
Estratègies d'actuació que es portaran a terme:																	
Activitat o actuació:	Fitxa d'activitat:	Temporització												Responsables:	Recursos:	Avaluació i seguiment:	
		CURS 22-23			CURS 23-24			CURS 24-25			CURS 25-26				Materials, personals, econòmics....		
		1rT	2nT	3rT	1rT	2nT	3rT	1rT	2nT	3rT	1rT	2nT	3rT				
	Activitat 1 Analitzar els resultats que obtenim amb els diferents canals de comunicació			X											Equip directiu i equip de comunicació	Personals	
Indicadors amb criteri d'èxit	Grau d'aplicació						Fet / No fet										
	Grau d'execució																
	Grau d'impacte																
	Activitat 2 Potenciar l'ús d'aquells canals que utilitzin més les nostres famílies, un cop fet l'anàlisi				X										Equip de comunicació	Personals, econòmics i materials	
Indicadors amb criteri d'èxit	Grau d'aplicació						Fet / No fet (fer publicacions importants en aquests canals)										
	Grau d'execució																
	Grau d'impacte																
	Activitat 3						X									Personals	

	Estar atents als nous canals que puguin aparèixer per avaluar la seva aplicació o no			Equip de comunicació		
Indicadors amb criteri d'èxit	Grau d'aplicació	Fet / No fet				
	Grau d'execució					
	Grau d'impacte					